

UNE EXPOSITION SUR LE  
TRAVAIL ENSEIGNANT

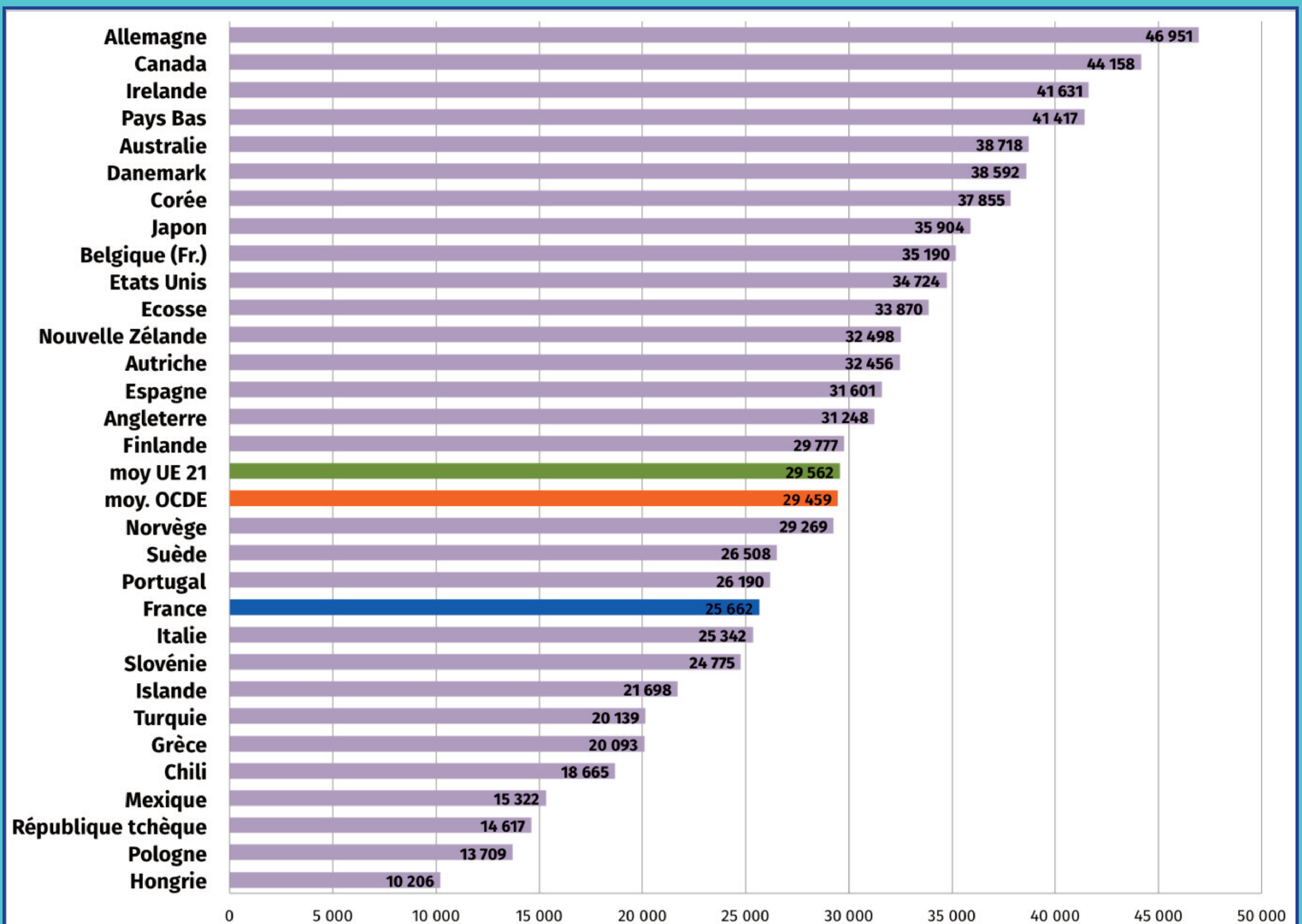
LE TEMPS  
DES  
ENSEIGNANT-ES

C'EST  
MAINTENANT !

**AVEC VOUS, ON L'OUVRE !**



# LES PROFS EN FRANCE LARGEMENT SOUS-PAYÉS



Source : OCDE 2014

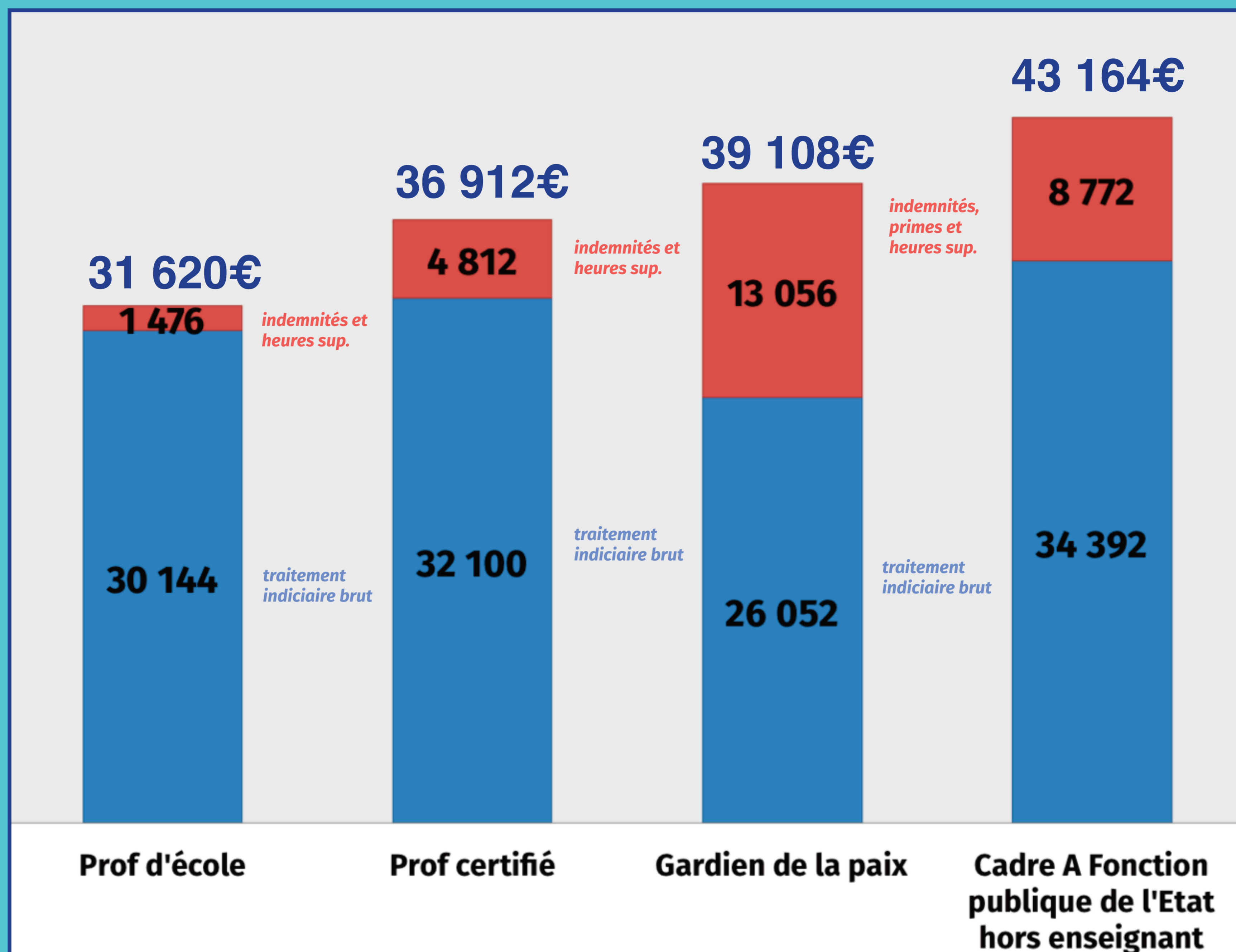
Après 15 ans d'exercice, les enseignants du primaire français sont payés 15% de moins que la moyenne des enseignants des pays de l'OCDE, soit une différence de plus de 300 euros par mois !

**4 032€ MENSUELS EN ALLEMAGNE, 2 557€ EN FINLANDE  
ET SEULEMENT 2 204€ EN FRANCE !**

**326€ POUR ATTEINDRE  
LA MOYENNE DE L'OCDE !**



# INÉGALITÉS SALARIALES DANS LA FONCTION PUBLIQUE



Entre les PE et les certifiés, pourtant sur la même grille, les différences de traitement s'expliquent pour 1/3 par les indemnités, 1/3 par les heures supplémentaires et 1/3 lié aux carrières (ex-instits devenus PE, âge de départ en retraite et accès à la hors-classe).

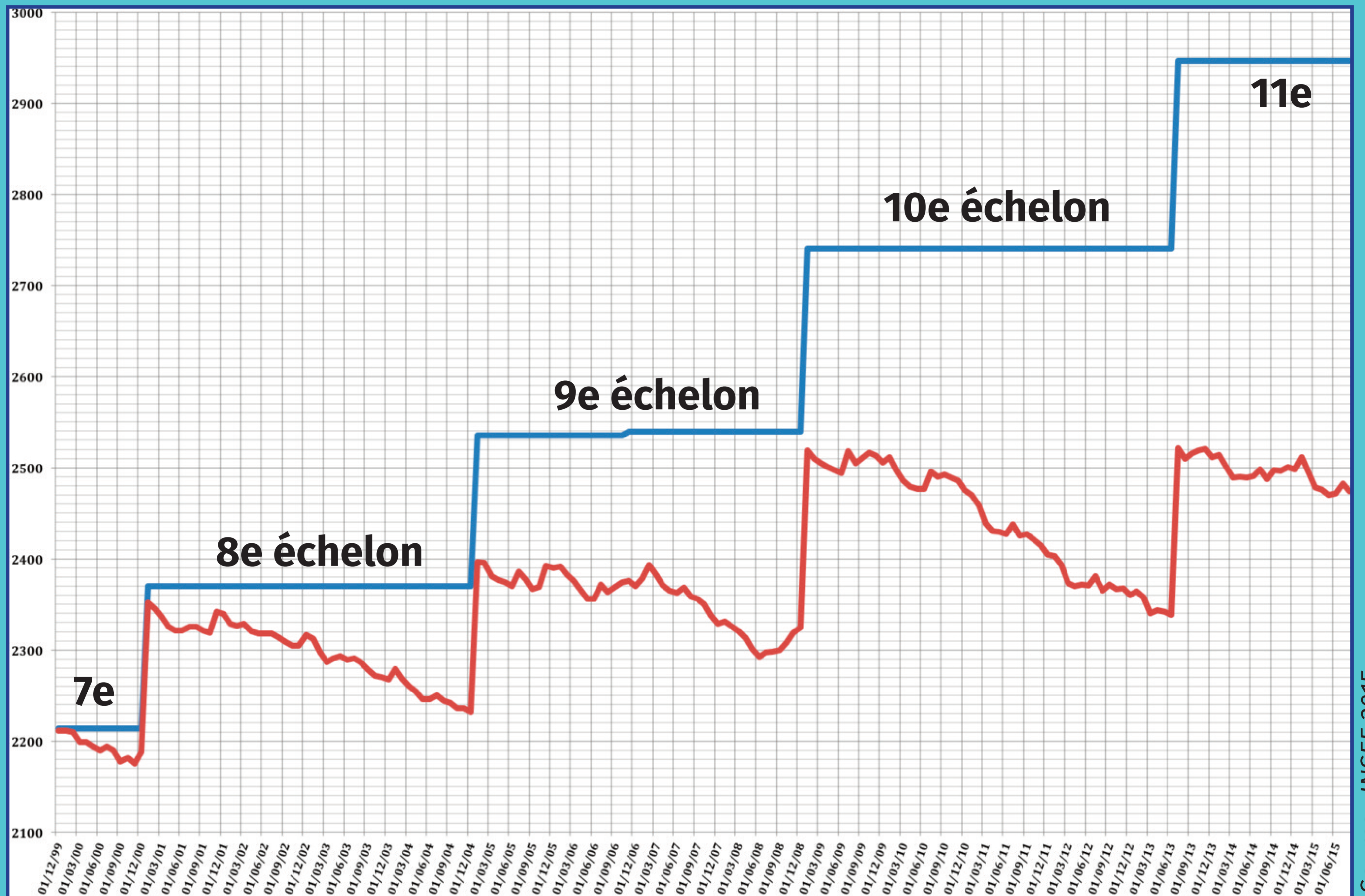
Dans la fonction publique d'Etat, la part des primes et indemnités dans les rémunérations atteint 20%.

Des catégories B, comme les gardiens de la paix, peuvent ainsi dépasser le niveau des enseignants. Pour autant leurs primes et indemnités ne sont pas prises en compte dans le calcul de la pension de retraite.

## LES PROFS D'ÉCOLE EN QUEUE DE PELOTON



# SALAIRE ESPÉRÉ ET SALAIRE RÉEL



Source : INSEE 2015

En bleu, le salaire d'une carrière de PE au choix.  
En rouge, la même carrière impactée par l'inflation  
et l'augmentation des cotisations retraites.

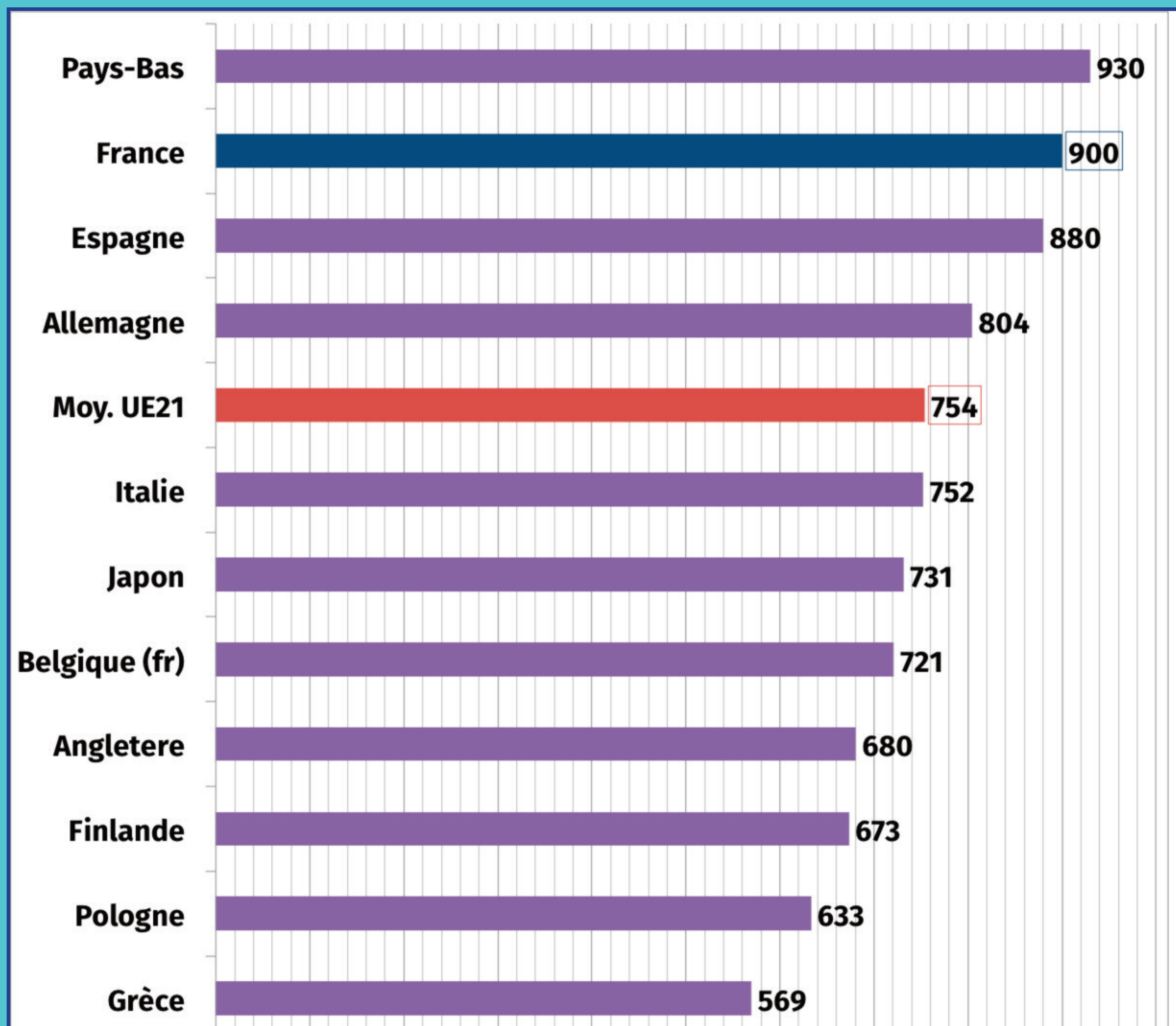
## UNE DIFFÉRENCE SAISSANTE !

Depuis 15 ans, nos carrières reculent à l'image d'un escalator  
qui descend mécaniquement sous le poids de l'inflation.

**40 000€ DE PERTES  
CUMULÉES DEPUIS 2000**



# OBLIGATIONS DE SERVICE LA FRANCE EN TÊTE



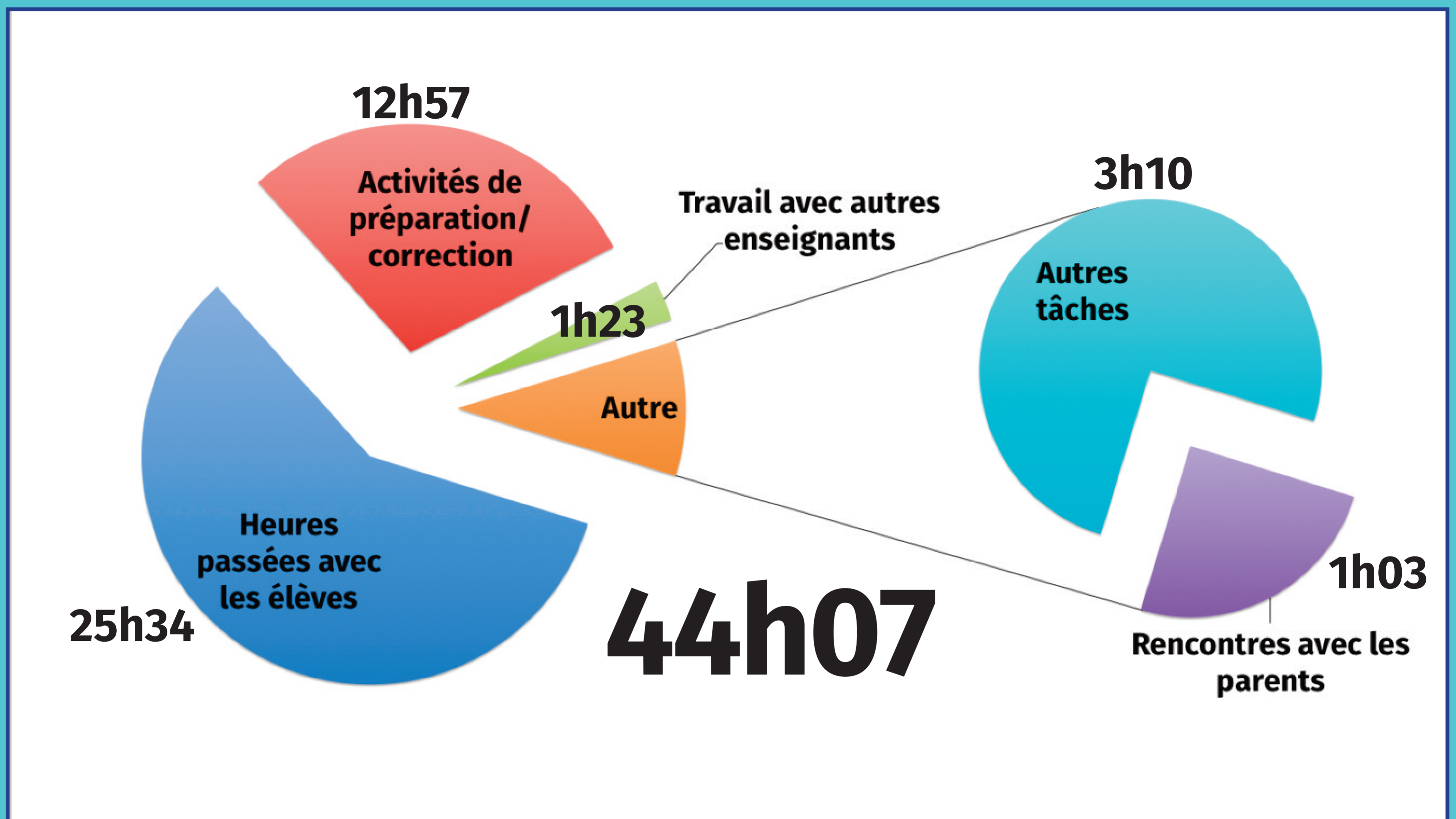
Source : OCDE 2014

En Europe, les obligations de service des enseignants des écoles français sont parmi les plus importantes avec 864 heures de classe à assurer auxquelles s'ajoutent 36h d'APC

**24H HEBDO ET 36H D'APC  
C'EST BEAUCOUP TROP !**



# TEMPS DE TRAVAIL UNE SEMAINE À RALLONGE



Source : DEPP 2013

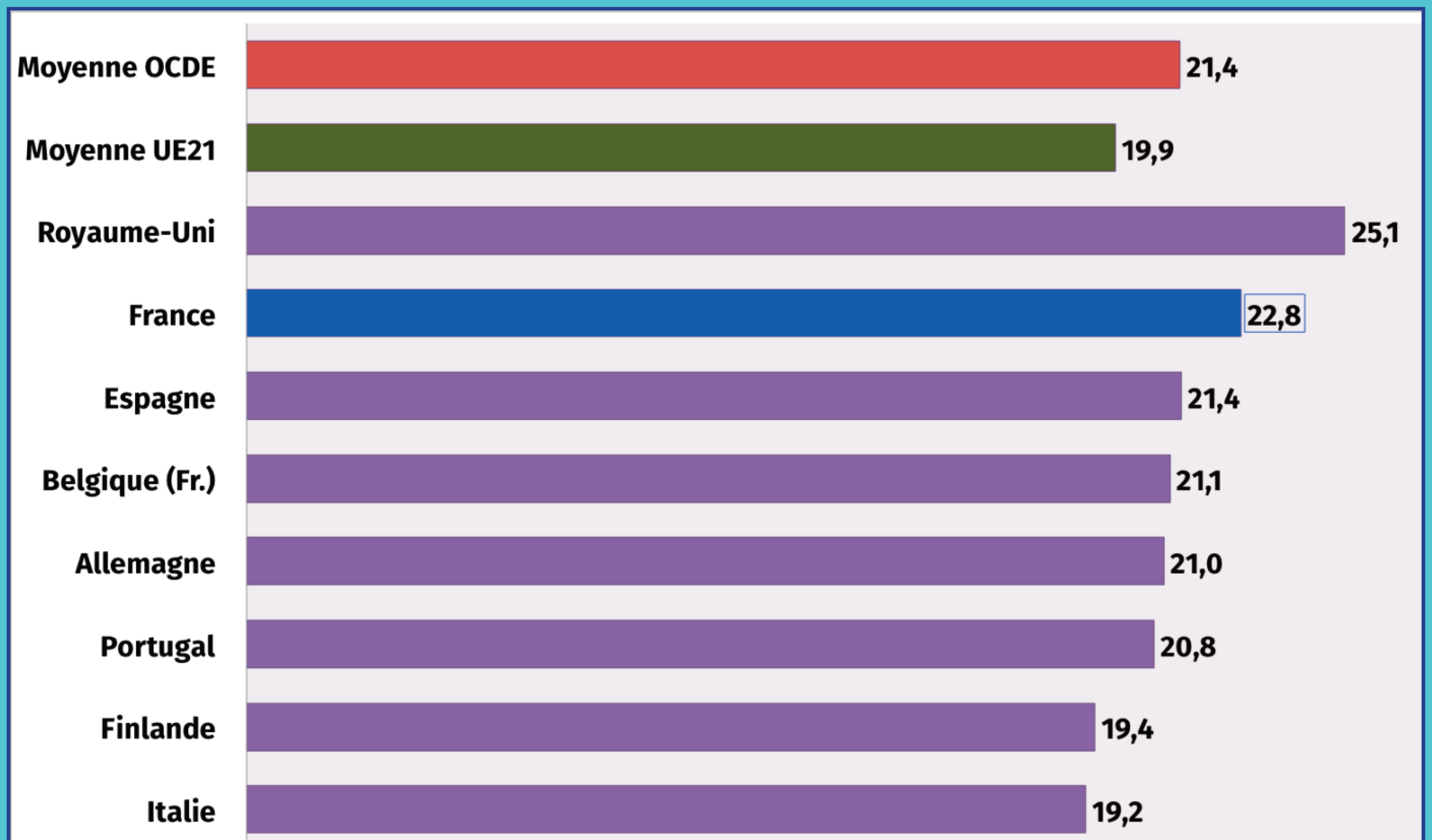
L'étude du ministère de 2013 (basée sur la réalité de 2010) montre que le temps moyen consacré au travail en équipe et aux relations avec les parents atteint 2h30 par semaine, soit quasiment le double du temps prévu dans les 108 heures.

Elle met également en lumière une moyenne de 3 heures consacrées aux « autres tâches professionnelles » dont la participation aux conseils d'école ou à la formation.

## IL EST URGENT D'ABAISSE LE TEMPS DE TRAVAIL !

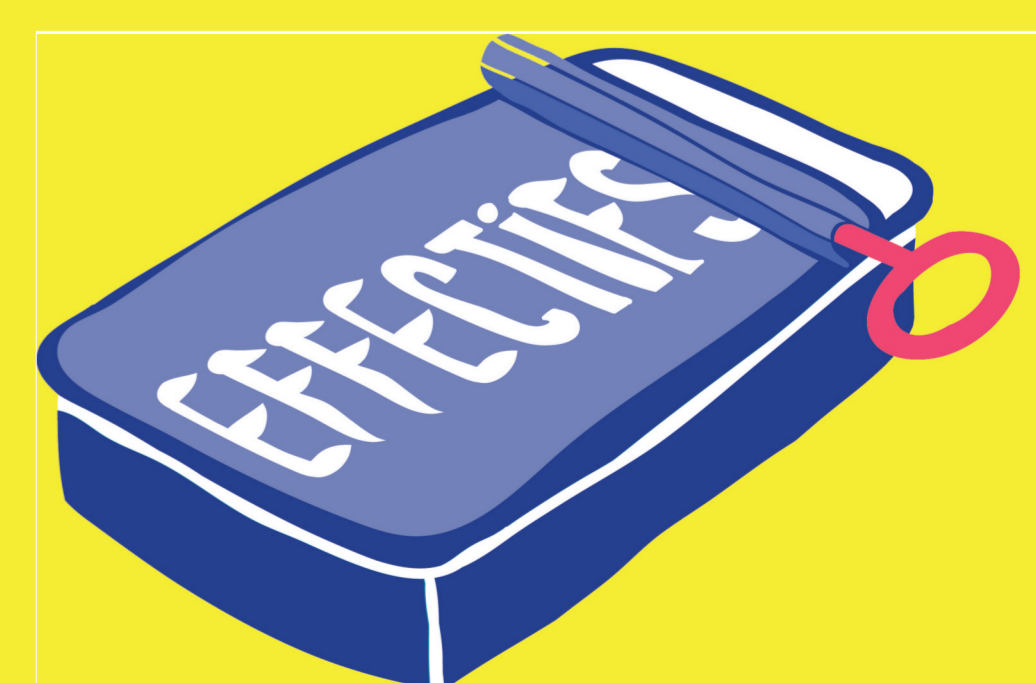


# EFFECTIFS PAR CLASSE LA FRANCE EN TÊTE...

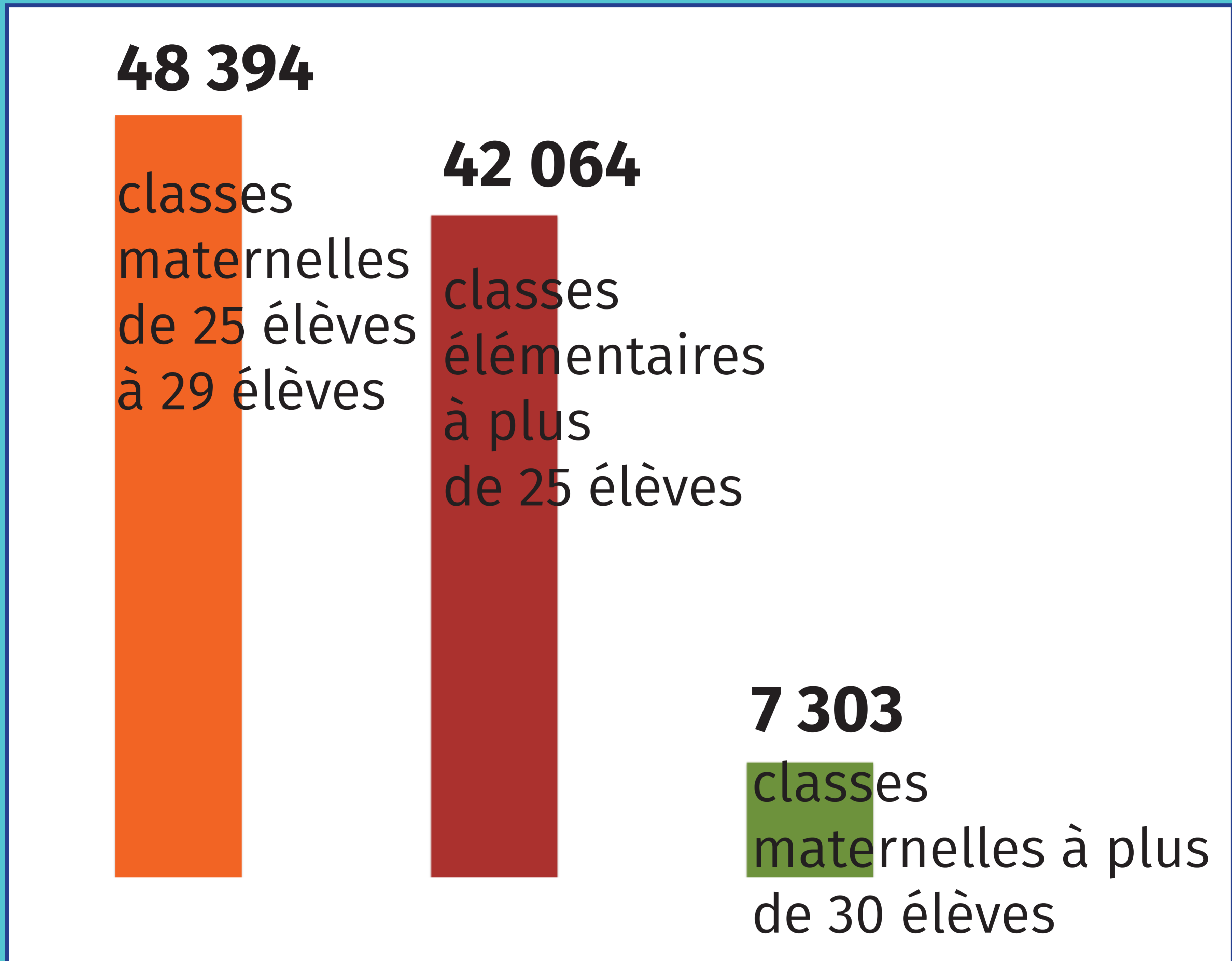


Comparée à quelques pays européens similaires, la France a un nombre moyen d'élèves par classe élevé, supérieur de 1,8 par rapport à l'Allemagne et jusqu'à 3,6 par rapport à l'Italie. Seul le Royaume-Uni, au système éducatif des plus inégalitaires, se trouve au dessus.

**37 000 POSTES À CRÉER  
POUR REVENIR DANS LA MOYENNE**



# 100 000 CLASSES SURCHARGÉES



Source : RERS 2015

55% des classes maternelles et 27% des classes élémentaires comportent plus de 25 élèves.

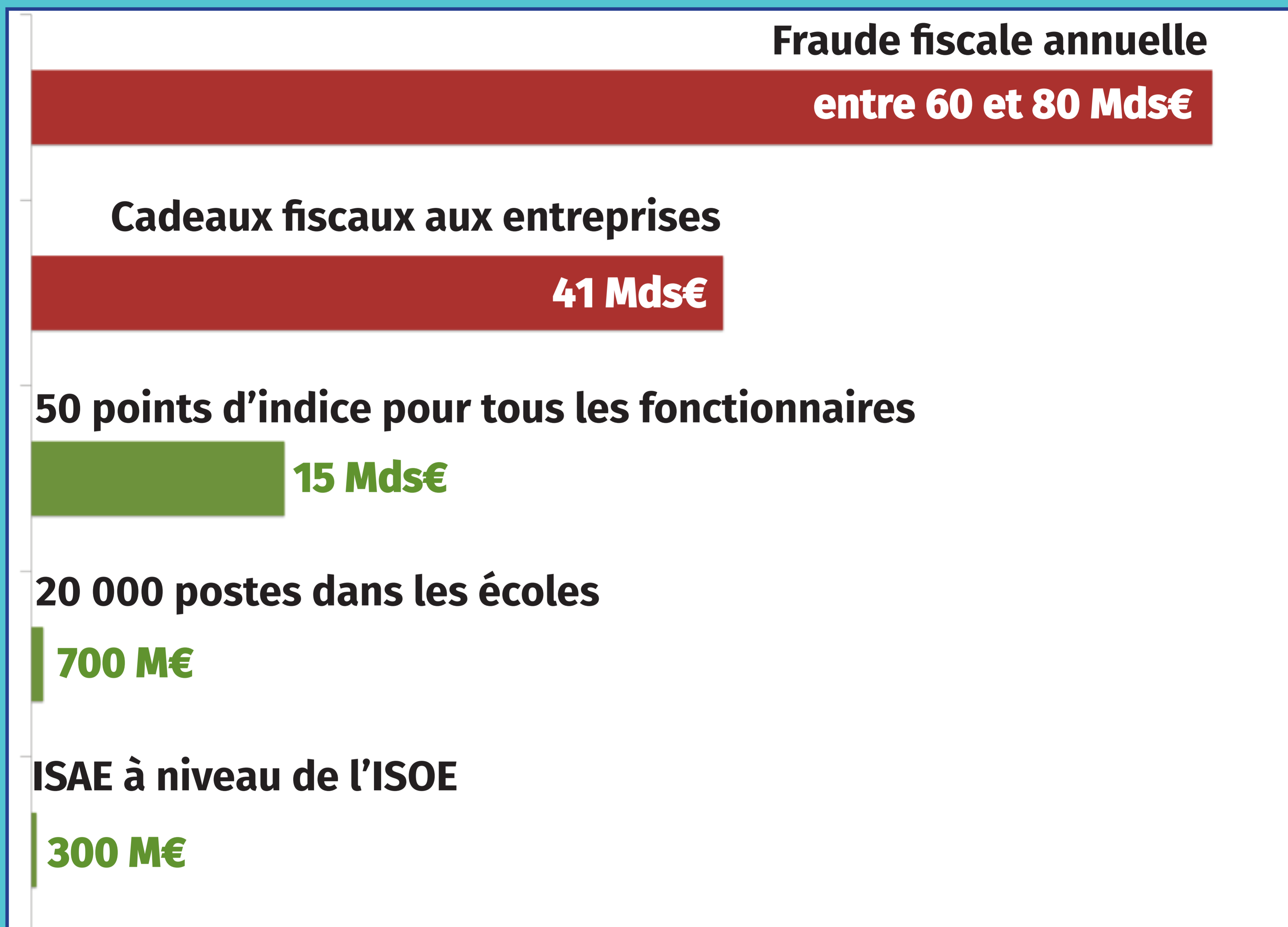
**LA MOYENNE DE 23,7 ÉLÈVES PAR CLASSE  
EST BIEN TROMPEUSE...**

**CRÉER DES POSTES POUR  
ALLÉGER LES CLASSES**





# PETITE COMPARAISON DE GRANDS CHOIX BUDGÉTAIRES



Le coût de quelques mesures emblématiques rompant avec l'austérité est faible en regard d'autres coûts ou décisions déjà actées.

**1 MILLIARD = 20 000 POSTES ET L'ISAE AU NIVEAU DE L'ISOE**

**INVESTIR DANS L'ÉCOLE,  
UN CHOIX POLITIQUE !**

